

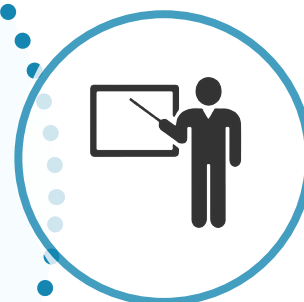


kontroll-mulighet
og overføring
mellom klasserom og
hjemmesituasjon



AbleCenter®
med tillegg for hjemmekontroll

Personvern-
erklæring 



AbleCon AS | PERSONVERN

Produkt modeller: AbleCenter® med tillegg for hjemmekontroll

Produkt versjon: 6.2 | Oppdatert 23.01.2025

Kontakt info: www.ablecon.no | service@ablecenter.no | support tlf: +47 400 82 011



AbleCon.no
- enable you!

Behandlingsansvarlig er AbleCon AS (Norge) og AbleCenter VisioSales AS.

Vi samler ikke inn kontaktopplysninger fra brukeren av AbleCenter® med tillegg for hjemmekontroll. Vi samler kun inn data som er nødvendig for fakturering og god support.

AbleCenter® med tillegg for hjemmekontroll er utviklet med personvern som grunnprinsipp. Vi samler inn så lite data som mulig, og har gjort en rekke sikkerhetstiltak for å beskytte dataene vi behandler.

Her kan du lære mer om hvilke personopplysninger vi samler inn, sikkerhetstiltak vi gjør og hvilke regler som gjelder når NAV Hjelpemiddelsentraler, privatpersoner, virksomheter, organisasjoner, skoler eller kommuner kjøper inn AbleCenter® med tillegg for hjemmekontroll.

Personopplysninger (GDPR).

Under bruk av AbleCenter® med tillegg for hjemmekontroll sendes det en direkte videostream fra klasserommet mellom AbleCenter-enheten til egen AbleCenter-programvare/app som hjemmeværende elev/student eller arbeidstaker benytter på sin PC, nettbrett eller mobiltelefon. Videostreamen er ende-til-ende kryptert, for å sikre at ingen andre enn brukeren av appen/programvaren får tilgang til det som skjer i klasserommet. Videostreamen kan i utgangspunktet ikke lagres, verken av AbleCon, elever eller andre. Men dersom dette er ønskelig, så kan denne funksjonen aktiveres fra lærerens PC/nettbrett (administrator).

Vi samler kun inn navn- og kontaktinformasjon om våre kunder, som for eksempel kan være NAV

Hjelpemiddelsentral, skole, organisasjon eller kommune. Vi vet som regel ikke hvem brukeren av AbleCenter® med tillegg for hjemmekontroll er, men kun hvem AbleCenter-enheten er kjøpt av. Dersom AbleCon AS har fått oppdraget med å installere og gi enkel opplæring i bruk av systemet vil våre fagfolk gjennom dette vite hvem brukeren er, men denne informasjonen lagres ikke hos AbleCon AS, så all fremtidig oppfølging gjennom support og opplæring blir gitt etter oppdrag fra kjøper av systemet, eksempelvis NAV Hjelpemiddelsentral eller skole/undervisningsinstitusjon. AbleCenterprogramvaren/appen samler følgelig kun inn data som er nødvendig for god support og korrekt fakturering.

Data som samles inn:

- Navn på innkjøper, bestillingsnummer og referansenummer.

Informasjonen er kun knyttet til AbleCenter® med tillegg for hjemmekontroll sitt serienummer og innkjøper, og det er derfor ikke mulig for AbleCon å direkte identifisere hvem brukeren av AbleCenter programvaren/appen er. Data kan når som helst slettes på forespørsel ved å sende en epost til service@ablecenter.no.





INNEBYGD PERSONVERN

For å ivareta personvernet til brukere og de rundt systemet, og sørge for at videostrømmen er så sikker som mulig har vi gjort en rekke sikkerhetstiltak. Noen eksempler på dette er:

- Systemet kan skrus av og på gjennom programvaren på PC eller nettbrett.
- Ende-til-ende kryptering av videostrøm.
- Mulighet for å lagre opptil 9 faste posisjoner/kameravinkler og zoom nivå.
- Mulighet for å låse kameraet til 9 faste posisjoner (pedagogiske mål)
- Muligheter for ledningsbunnet kommunikasjon og kontroll gjennom strømmettet.
- Systemet kan begrenses til kun en pålogget bruker av gangen.
- Administrator/underviser kan åpne og begrense muligheter som gis hjemmeværende bruker.
- Passord beskyttet pålogging til AbleCenter® med tillegg for hjemmekontroll.
- Passord beskyttet pålogging til trådløst nettverk.
- Mulighet for opptak av videostrøm er deaktivert som standard (kan aktiveres ved ønske).
- «Ta bilde» funksjonen er aktiv som standard, men kan deaktiveres fra underviser.
- Servervalg og sikkerhet

Fagpersoner og teknisk personell hos AbleCon AS undertegner taushetsplikt og har tilgang til informasjonen nevnt over. Informasjonen blir aldri utlevert til tredjeparter utenom våre databehandlere, med mindre det følger av ufravikelig lov. AbleCon vil varsle de registrerte ved begjæring om utlevering av informasjon, med mindre det følger av ufravikelig lov at det ikke er tillatt å varsle de registrerte.

AC-enheten viser tydelig når systemet er på og en bruker er koblet til.

Når systemet er skrudd på så lyser en rød lampe på AbleCenter-enheten. Når en bruker er pålogget AbleCenter® med tillegg for hjemme-kontroll lyser en grønn lampe på AbleCenter-enheten slik at alle som er rundt kan se om systemet er aktivt.

AbleCenter® med tillegg for hjemmekontroll kan skrus av.

Dersom det ikke skulle passe å bruke AbleCenter® med tillegg for hjemmekontroll, så kan man skru av enheten gjennom AbleCenter® programvaren, eller med en knapp på fjernkontrollen. Dette begrenser mulighetene for å kompromittere sikkerheten i systemet.

Ende-til-ende kryptert videostrøm.

Videostrømmen som sendes mellom AbleCenter-programvaren/appen på PC/nettbrett og AbleCenter® med tillegg for hjemmekontroll sendes ende-til-ende kryptert. På denne måten sikrer vi at ikke utenforstående kan få tilgang til videostrømmen.



AbleCon AS | PERSONVERN

Produkt modeller: AbleCenter® med tillegg for hjemmekontroll

Produkt versjon: 6.2 | Oppdatert 23.01.2025

Kontakt info: www.ablecon.no | service@ablecenter.no | support tlf: +47 400 82 011

Mulighet for å lagre opptil 9 faste posisjoner.

AbleCenter® med tillegg for hjemmekontroll kan lagre opptil 9 faste posisjoner/kameravinkler og zoom nivå på talltastene fra 1-9. Ved å trykke på det tallet som har lagret posisjon og zoom nivå, så flytter kameraet automatisk og raskt til lagret posisjon med lagret zoom nivå. Dette skjer så raskt at det er så godt som umulig å tyde bildet underveis fra en posisjon til en annen. Ved bruk av faste posisjoner kan man følgelig ikke få med seg annen informasjon enn den som finnes innenfor lagret posisjon.

Mulighet for å låse systemet til 9 faste posisjoner

AbleCenter® med tillegg for hjemmekontroll kan låses til faste posisjoner/kameravinkler som er lagret og godkjent av underviser/administrator på forhånd. Dette gjør det umulig for hjemmeværende eller eventuelle inntrengere i systemet å få bilde-utsnitt utenfor de fastsatte områdene.

Muligheter for ledningsbunnet kommunikasjon og kontroll gjennom strømmettet.

Dersom man ikke ønsker å benytte lokalt trådløst nettverk for å kontrollere systemet og lede videostreamen trådløst, så kan dette gjennomføres gjennom en enkel komponent som settes inn i stikkontakt nettet som kommuniserer med en liten enhet som er satt inn i nettverksporten på PCen. Dette gjør det umulig for inntrengere å trenge inn på denne linjen, samt at man unngår flere interne nettverk.

Én bruker.

Administrator kan kun være koblet til med en enhet av gangen gjennom en fast IP adresse, men det kan åpnes for flere dersom dette ønskes. Man bør være klar over at dette senker sikkerhetsnivået rundt systemet noe.

Underviser/administrator kan åpne og begrense muligheter som gis hjemmeværende bruker.

Underviser/administrator kan gjennom AbleCenter-programvare/app styre hvilke tillatelser som skal gis hjemmeværende. Dette gjelder alt fra videostream til lydstrøm og kontrollmuligheter av systemet.

Passord beskyttet pålogging til AbleCenter-programvare.

For å benytte programvare/app til AbleCenter® med tillegg for hjemmekontroll, så må man aktivere programvaren med en kode som gis fra AbleCon AS.

Passord beskyttet pålogging til trådløst nettverk.

For å styre systemet gjennom det trådløse nettverket, så må man logge på et ende-til-ende kryptert nettverk med SSID og passord.

Ingenting lagres.

AbleCenter® med tillegg for hjemmekontroll brukes i sanntid. Mulighet for opptak av videostream er deaktivert som standard, men kan aktiveres ved ønske om dette.

AbleCenter® med tillegg for hjemmekontroll kan sammenliknes med en kikkert som gir muligheten for hjemmeværende å se nødvendige posisjoner i klasserommet for å delta i undervisningen og til en viss grad få med seg sosialt liv i klassen.

«Ta bilde» funksjonen er aktiv som standard. Men kan deaktiveres fra underviser/administrator.

Servervalg og sikkerhet.

AbleCenter® med tillegg for hjemmekontroll sin programvare og maskinvare er tilpasset til de systemene som er mest brukt i skolen og som allerede har blitt godtatt med henhold til sikkerhet. Vi har utviklet maskinvare og programvare slik at begge deler sameksisterer og komplimenterer på en god måte gjennom etablerte plattformer innen videokonferanse systemer som allerede er i bruk i skolesektoren. Vi ser at mange av disse aktørene leverer høy kvalitet når det kommer til server kapasitet og sikkerhet, da felles for de fleste er at de leier/eier disse tjenestene fra de største serverparkene i verden.

Teams synes å være mye brukt i grunnskole og videregående, mens Zoom synes å være mye brukt i høyere utdanning. Systemet benytter på denne måten server kapasiteten og sikkerhetsnivået til disse etablerte systemene.

AbleCon AS | PERSONVERN

Produkt modeller: AbleCenter® med tillegg for hjemmekontroll

Produkt versjon: 6.2 | Oppdatert 23.01.2025

Kontakt info: www.ablecon.no | service@ablecenter.no | support tlf: +47 400 82 011



De undervisningsstedene som har tatt disse plattformene i bruk har følgelig tillit til både sikkerhetsnivå og personvern.

Dine rettigheter.

Våre kunder har rett til å be om innsyn, korrigerings og sletting av sine personopplysninger. De har også rett til å klage til Datatilsynet.

Personopplysninger (GDPR).

AbleCon AS har gjort en del undersøkelser knyttet til våre kamerasystemer for svaksynte elever som er blitt veldig populære i norske skoler. Vi har satt oss inn i Datatilsynets reglement knyttet til informasjonsplikt ved bruk av kamera i klasserom.

Da vi i forhold til AbleCenter® med tillegg for hjemmekontroll snakker om systemer som overfører bilde og lyd fra klasserommet til en elev som oppholder seg på et annet sted, så mente vi det var nødvendig med en grundig undersøkelse knyttet til ansvar og personvern. Dette ble gjort som en del av et forprosjekt i forkant av utviklingen av systemene.

Vi gjennomførte her en grundig kartlegging, hovedsakelig gjennomført gjennom webundersøkelser. Vi fant her en mengde informasjon, men vi i denne sammenheng vil referere til en uttalelse fra Kunnskapsdepartementet datert 19.05.2017 <https://www.udir.no/contentassets/65542c26255e-403d92a92238db25fb7/bruk-av-robot-i-undervisning--brev-fra-kunnskapsdepartementet.pdf>

Uttalelsen gjelder bruk av robot med mulighet for toveis overføring av lyd og enveis overføring av bilde fra klasserommet til en elev som oppholder seg et annet sted. Denne roboten har betegnelsen AV1 og blir i uttalelsen referert til som enten «robot» eller «AV1»

AbleCenter® med tillegg for hjemme-kontroll er systemer som nettopp maksimerer og forenkler de egenskapene som nevnes i uttalelsen, i tillegg til annen funksjonalitet. Vi opplever derfor denne uttalelsen som relevant i forhold til våre fjernundervisningssystemer og vil følgelig fremme noen utklipp fra uttalelsen. Disse utklippene er hentet ut av en større sammenheng, men vi har etter beste evne hentet frem de delene som vi mener blir relevante for våre systemer.

I situasjoner der dette utstyret benyttes for at skolen/undervisningsstedet skal innfri sin undervisningsplikt, så er det undervisningsstedet som har behandlingsansvar for behandling av personopplysninger. Slik vi tolker uttalelsen fra Datatilsynet ser det ut som at dersom bruken av et system med mulighet for toveis overføring av lyd og enveis overføring av bilde fra klasserommet til en elev som oppholder seg et annet sted, der eleven kan styre systemets bevegelse og dermed bildeutsnitt og kommunisere med lyd via nettilgang. Der formålet er at eleven skal kunne ta del av skolens og skoleeiers opplærings-tilbud, utføres behandlingen av personopplysninger ikke for private formål, men for opplæringsformål. Personopplysningsloven kommer da til anvendelse og skoleeier er behandlingsansvarlig, og må oppfylle pliktene etter personvernregelverket. At personopplysningsloven kommer til anvendelse betyr at skoleeier må sørge for at kravene i personopplysningsloven oppfylles.

Loven stiller blant annet krav om et behandlingsgrunnlag, f.eks. samtykke (jf. personopplysningsloven §8 og §9) og informasjon til de som berøres (jf. personopplysningsloven §19) mm. Som behandlingssansvarlig har skoleeier dessuten en rekke plikter knyttet til internkontroll og informasjonssikkerhet (jf. personopplysningsloven §13 og §14).

Slik vi ser det, synes dette i første omgang å handle om å gi god informasjon og eventuelt å innhente samtykke ved bruk av slikt utstyr. Vi har derfor utarbeidet skriftlig materiell som gjør informasjonsarbeidet enklere for skolen og arbeidsplassen. Informasjonen kan hentes fra vår nettside på www.ablecenter.no/personvern.

Dersom bruk av systemet innebærer bruk av skoleeiers nett, må skoleeier blant annet ta stilling til hvilken risiko det innebærer å tillate bruk av IKT utstyr på skolens nett som skoleeier ikke selv har kontroll over. Denne vurderingen vil bli tilsvarende som for alt annet utstyr (pc, nettbrett og smart-telefoner etc.) som ansatte og elever bruker på skolens nett, og som skoleeier ikke kontrollerer.

Ved høyere utdanning er det vanlig at studenter alle-

AbleCon AS | PERSONVERN

Produkt modeller: AbleCenter® med tillegg for hjemmekontroll

Produkt versjon: 6.2 | Oppdatert 23.01.2025

Kontakt info: www.ablecon.no | service@ablecenter.no | support tlf: +47 400 82 011



rede ved opptak har undertegnet adekvate samtykker i forhold til personvern. Her blir det viktig å gi god informasjon til berørte parter.

Ved ulike anvendelser i arbeidslivet, bør dette undersøkes nærmere av arbeidsgiver.

Ofte stilte spørsmål.

Nedenfor har vi samlet inn svar på ofte stilte spørsmål.

Når undervisningssted/kommune har kjøpt inn og tatt i bruk AbleCenter® med tillegg for hjemmekontroll så bør de sikre at kravene i personopplysningsloven innfris.

Datatilsynet har uttalt følgende om de tilfellene der det kjøpes en robot med mulighet for toveis overføring av lyd og enveis overføring av bilde fra klasserommet til en elev som oppholder seg et annet sted, der eleven kan styre systemets bevegelse og dermed bildeutsnitt og kommunisere med lyd via nettilgang. Der formålet er at eleven skal kunne ta del av skolens og skoleeiers opplæringstilbud utføres behandlingen av personopplysninger ikke for private formål, men for opplæringsformål.

Personopplysningsloven kommer da til anvendelse og skoleeier er behandlingsansvarlig, og må oppfylle pliktene etter personvernregelverket.

Datatilsynet har uttalt følgende om de tilfellene der AV1 (Denne roboten har betegnelsen AV1 og blir i uttalelsen referert til som enten «robot» eller «AV1») kjøpes inn av skolen/kommunen i 2017 :

“Skoleeier må sørge for at kravene i personopplysningsloven oppfylles. Loven stiller blant annet krav om et behandlingsgrunnlag, f.eks. samtykke (jf. personopplysningsloven §8 og §9) og informasjon til de som berøres mm. (jf. personopplysningsloven §19). Som behandlingsansvarlig har skoleeier dessuten en rekke plikter knyttet til internkontroll og informasjonssikkerhet (jf. personopplysningsloven §13 og §14). Dersom bruk

av systemet innebærer bruk av skoleeiers nett, må skoleeier blant annet ta stilling til hvilken risiko det innebærer å tillate bruk av IKT-utstyr på skolens nett som skoleeier ikke selv har kontroll over.”

<https://www.udir.no/contentassets/65542c26255e-403d92a92238dbe25fb7/bruk-av-robot-i-undervisningen--brev-fra-kunnskapsdepartementet.pdf>

Informasjon til de berørte.

Det kan være god politikk å informere de berørte, men det er opp til dere hvordan det gjøres. Vi har laget to forslag til informasjonsbrev der det ene kan sendes til lærere og elever på skolen og det andre kan sendes til foreldre og pårørende hjemme.

Behandlingsgrunnlag.

Dette er en kort oppsummering av en lengre vurdering av behandlingsgrunnlag. Ta kontakt med oss på post@ablecon.no om du ønsker vurderingen tilsendt i sin helhet.

Samtykke.

Samtykke fra alle elever, lærere og andre som kan komme i kontakt med AbleCenter-enheten under bruk, er en mulig måte for skolene å sikre et gyldig behandlingsgrunnlag på. Samtykke er imidlertid kun ett av flere alternative behandlingsgrunnlag i personopplysningsloven. Ettersom AbleCenter® med tillegg for hjemmekontroll også blir brukt av barn kan samtykke være et lite egnet behandlingsgrunnlag. Samtykke fra barn regnes ikke som gyldig, og det er derfor nødvendig at foresatte samtykker på vegne av barnet.

Berettiget interesse.

Skolene kan også behandle personopplysninger dersom det foreligger en «berettiget interesse».

AbleCon sin vurdering er at AbleCenter® med tillegg for hjemmekontroll er utformet på en personvernvennlig måte som samtidig oppfyller et viktig formål, nemlig å sikre at hjemmeværende elever kan få delta i undervisningen sammen med sin egen klasse.

Bruk av AbleCenter® med tillegg for hjemmekontroll er altså et godt egnet virkemiddel for å oppfylle opplæringslovens krav til tilpasset opplæring

AbleCon AS | PERSONVERN

Produkt modeller: AbleCenter® med tillegg for hjemmekontroll

Produkt versjon: 6.2 | Oppdatert 23.01.2025

Kontakt info: www.ablecon.no | service@ablecenter.no | support tlf: +47 400 82 011



(Opplæringsloven §1-3). AbleCon AS mener på bakgrunn av dette at det foreligger en «berettiget interesse» for skolene å ta i bruk AbleCenter® med tillegg for hjemmekontroll. Det er imidlertid den enkelte skole som er ansvarlig for å stå inne for sin egen vurdering av at det foreligger en «berettiget interesse».

Ved vurderingen om hvorvidt man har en berettiget interesse må man først ta stilling om bruken av AbleCenter® med tillegg for hjemmekontroll er «nødvendig», dvs. om formålet med å bruke AbleCenter® med tillegg for hjemmekontroll kan oppfylles på en mindre inngripende måte. Etter å ha tatt stilling om behandlingen er «nødvendig» må man foreta en interesseavveining mellom skolens ønske om å bruke AbleCenter® med tillegg for hjemmekontroll og eventuelle negative personvernkonsekvenser for de berørte elevene og lærere. Det skal tas særskilt hensyn til personvernet der de berørte er mindreårige.

Retten til å motsette seg bruk av AbleCenter® med tillegg for hjemmekontroll i skolen. Brukerens egne ønsker bør stå sentralt. Selv om skolen baserer seg på «berettiget interesse» som behandlingsgrunnlag har den enkelte elev, lærer eller foresatt rett til å motsette seg at AbleCenter® med tillegg for hjemmekontroll tas i bruk i skoletiden. Skolen har i et slikt tilfelle rett til å fortsette å bruke AbleCenter® med tillegg for hjemmekontroll dersom man mener at det foreligger «tvingende berettigede grunner». Det er opp til den enkelte skole å vurdere om dette foreligger eller ikke.

Er det nødvendig med databehandleravtale? Ved bruk av AbleCenter® med tillegg for hjemmekontroll behandler ikke AbleCon personopplysninger på vegne av sine brukere. AbleCon behandler kun følgende data for å sikre god support og korrekt fakturering:

- Navn på innkjøper, bestillingsnummer og referansenummer.

AbleCon AS | PERSONVERN

Produkt modeller: AbleCenter® med tillegg for hjemmekontroll

Produkt versjon: 6.2 | Oppdatert 23.01.2025

Kontakt info: www.ablecon.no | service@ablecenter.no | support tlf: +47 400 82 011

AbleCon er behandlingsansvarlig for behandlingen av disse dataene, og det er derfor ikke nødvendig for våre kunder eller brukere å inngå en databehandleravtale med oss.

Hva sier Datatilsynet?

Kunnskapsdepartementet har sammen med Datatilsynet uttalt seg kort om bruk av robot med kamera i et brev til Utdanningsdirektoratet.

«Departementet har vært i kontakt med Datatilsynet om saken. Teksten nedenfor er skrevet i samarbeid med Datatilsynet.

Datatilsynet påpeker at personopplysningsloven gjelder behandling av personopplysninger som helt eller delvis skjer med elektroniske hjelpemidler. Bruk av robot i klasserommet som her, beskrevet som en «toveis overføring av lyd og enveis overføring av bilde fra klasserommet», vil etter Datatilsynets oppfatning være behandling av personopplysninger som skjer med elektroniske hjelpemidler. Datatilsynet mener at det kan legges til grunn at enkeltpersoner kan identifiseres ved denne typen bruk av robot i klasserommet, og at utgangspunktet dermed er at personopplysningsloven kommer til anvendelse.

Uttalelsen gjelder bruk av robot med mulighet for toveis overføring av lyd og enveis overføring av bilde fra klasserommet til en elev som oppholder seg et annet sted. Denne roboten har betegnelsen AV1 og blir i uttalelsen bli referert til som enten «robot» eller «AV1»

Kontakt oss

AbleCon AS
Trudvangveien 67
3117 Tønsberg, NORWAY
Org. nr. 916151764 | Tlf: +(47) 40 08 20 11
service@ablecenter.no | www.ablecon.no

